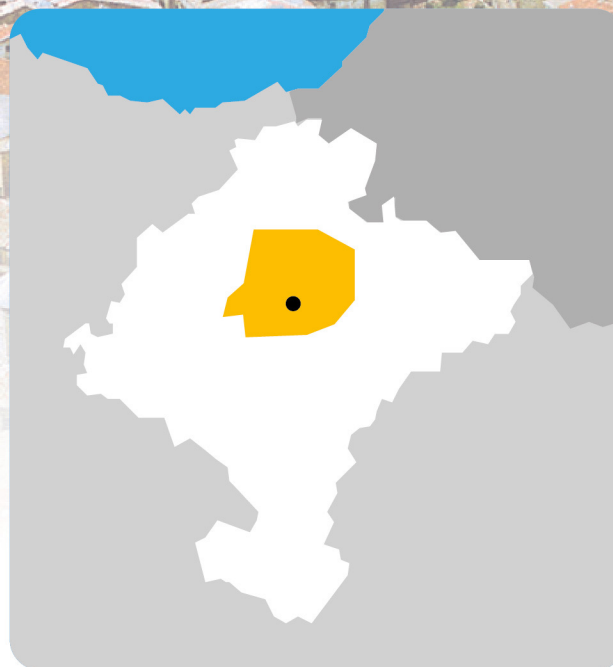


Recogida separada Materia Orgánica



Carmen Lainez Larragueta
Directora Área Residuos



Comarca
de Pamplona
378.213 hab.

ORIGEN Y EVOLUCIÓN



Entidad jurídica que agrupa a los municipios de la Comarca de Pamplona para la prestación conjunta de servicios a través de una empresa pública: **Servicios de la Comarca de Pamplona S.A.**

1982

4 Municipios y 43 Concejos

219.669 habitantes

3,78 M € de presupuesto (equivalente)

128 trabajadores



1982

Ciclo
Integral
del Agua

2020

48 Municipios (265 Concejos)

378.213 habitantes

84 M € de presupuesto

490 trabajadores



1982

Ciclo
Integral
del Agua



1988

Recogida
y tratamiento
de residuos
urbanos



1999

Transporte
público
comarcal



2006

Servicio
del taxi



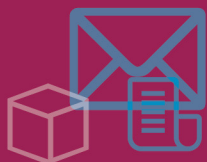
2007

Parque
fluvial de la
Comarca de
Pamplona

RECOGIDA DE RESIDUOS EN LA MCP



Envases



Papel-cartón



Vidrio



Materia orgánica



Fracción Resto



Voluminosos
y RAEs



Restos de Poda
y Jardinería



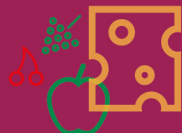
Madera



Ropa, calzado
y textil



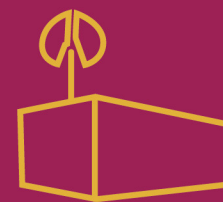
Aceite doméstico
usado



Productos perecederos para
Banco de Alimentos

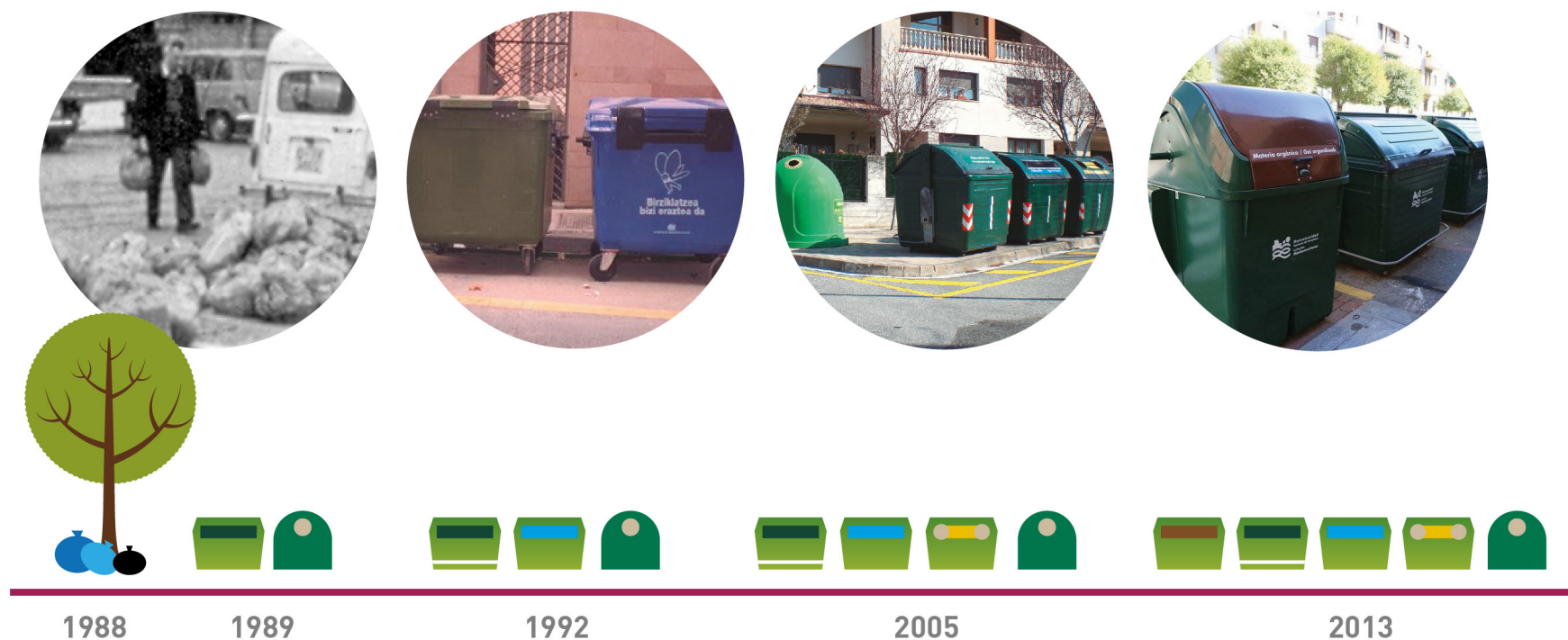


Punto limpio móvil



Punto limpio fijo

EVOLUCIÓN DE LA RECOGIDA SEPARADA EN LA MCP



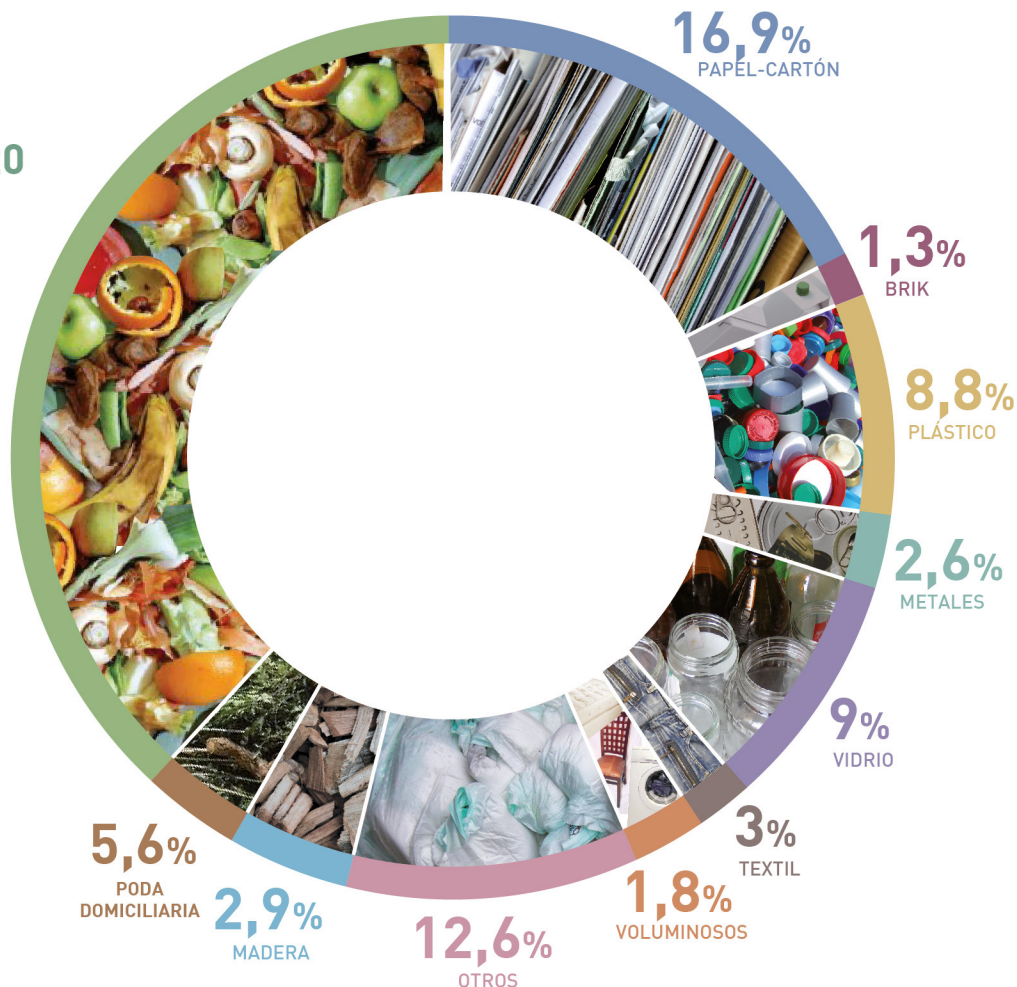
**COMARCA
PAMPLONA
(%)**

Análisis
residuos 2020

BIORRESIDUOS

41,1%
61.242 t

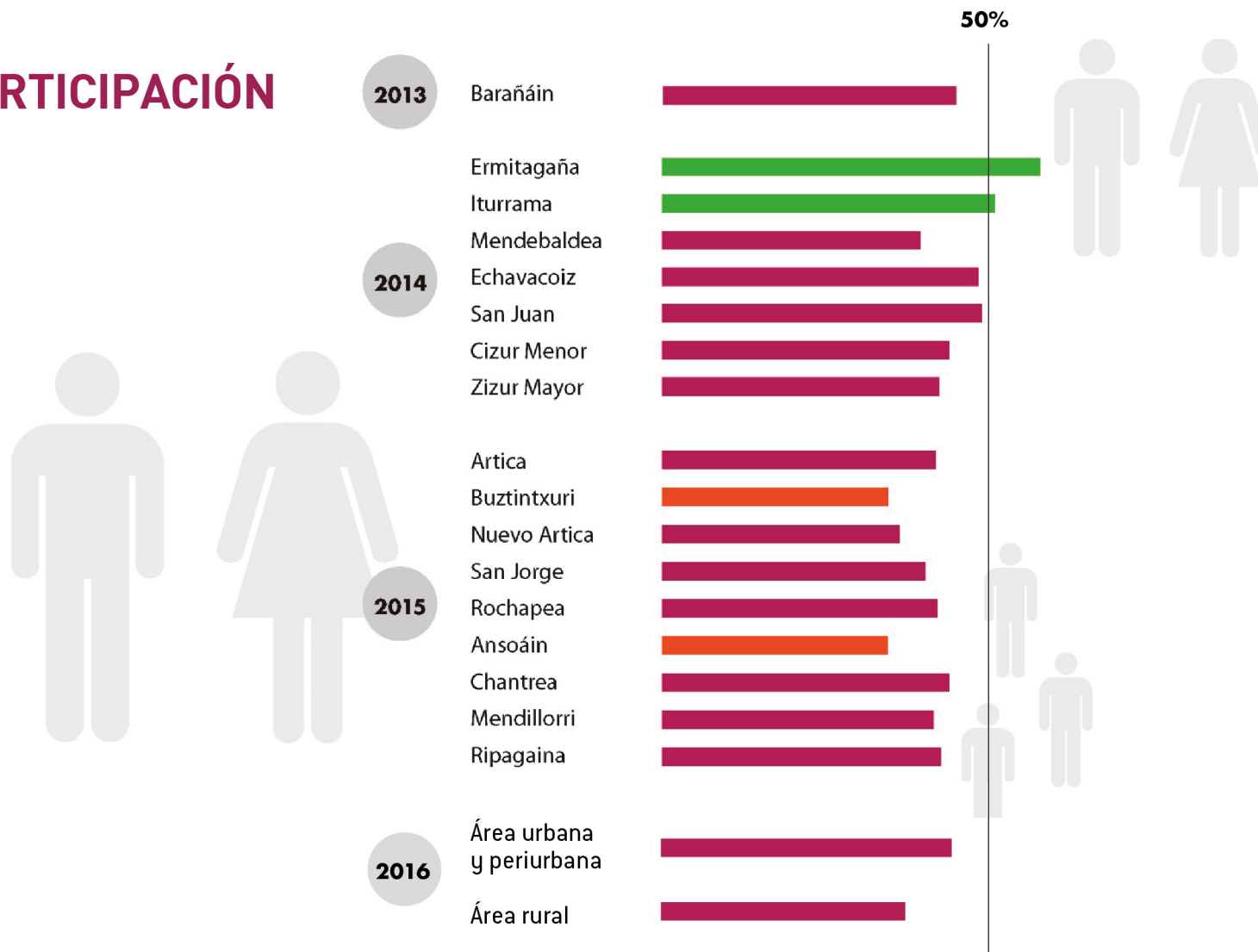
33,7%
MATERIA
ORGÁNICA





- ↑ Islas
- ↑ Proximidad
- ↑ Incremento recuperación
- ↓ Alta ocupación vía
- ↓ Incremento costes

PARTICIPACIÓN



CONCLUSIONES FASE I y FASE II



15%
INCREMENTO
COSTES DE
RECOGIDA



45-50%
PARTICIPACIÓN
INICIAL



2%
IMPROPIOS



> 35%
RECUPERACIÓN
RESIDUOS

RESULTADOS 2016



Materia orgánica
7.931,11 t/año



Nº Familias
adheridas
68.482



Participación
44,5 %



Calidad Material
3 %
impropios



Recuperación
15,6 %



Energía producida
8.394.067 Kwh

BIORRESIDUOS

2020

(t)



COMPOSTAJE
DOMÉSTICO Y
COMUNITARIO

1.619



MATERIA
ORGÁNICA

8.745



PODA DOMICILIARIA

6.684

PODA MUNICIPAL

2.643

GESTIÓN DE BIORRESIDUOS EN LA COMARCA DE PAMPLONA

**OBJETIVO
DEL PRN:**
RECOGIDA SEPARADA
DEL
50%
EN 2020

70%
EN 2027
DE LOS BIORRESIDUOS
GENERADOS

ACTUACIONES PROPUESTAS

- Compostaje doméstico y comunitario
- Recogida de poda
- Recogida selectiva de materia orgánica
Grandes generadores
- Recogida separada de materia orgánica



Análisis de experiencias de modelos y proyectos de recogida selectiva de residuos municipales potencialmente referentes para la Mancomunidad de la Comarca de Pamplona.



PROYECTO-PILOTO

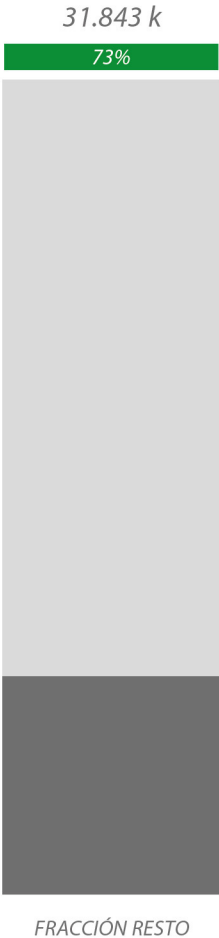
JULIO 2018 a JUNIO 2019

IMPLANTACIÓN DE UN SISTEMA DE CONTROL DE ACCESO A LOS CONTENEDORES DE MATERIA ORGÁNICA Y DE FRACCIÓN RESTO CERRADOS Y CON APERTURA MEDIANTE TARJETA MAGNÉTICA

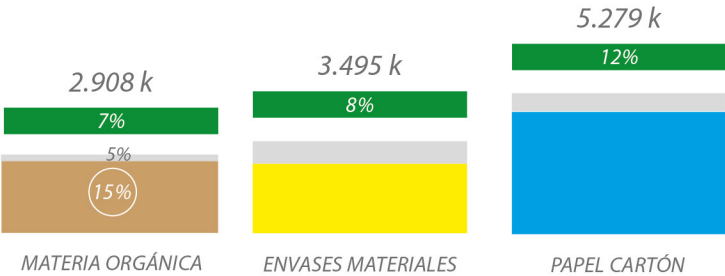
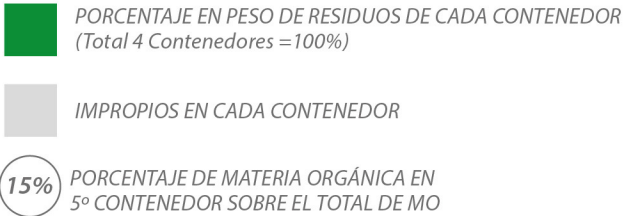


REALIZADO EN LOS BARRIOS DE AZPILAGAÑA
(Pamplona) y NUEVO ARTICA (Berrioplano) DE LA
MANCOMUNIDAD DE LA COMARCA DE PAMPLONA

PESAJE y
CARACTERIZACIÓN
PREVIA DE LOS
RESIDUOS

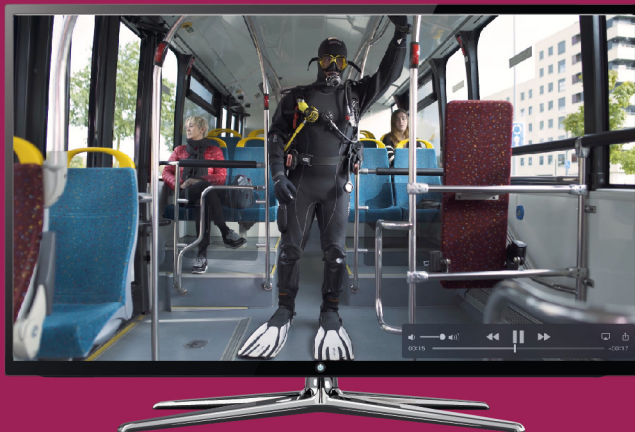


SITUACIÓN ANTERIOR A LA PRUEBA PILOTO
(1ª caracterización de Mayo 2018)



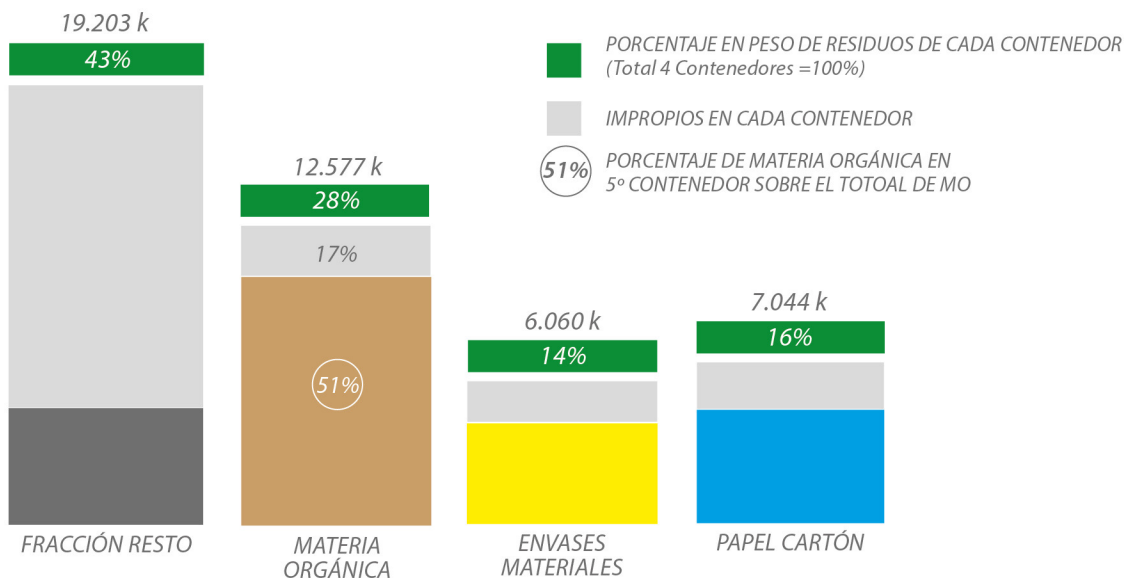
FASES DE LA CAMPAÑA DE INFORMACIÓN Y DISTRIBUCIÓN DE TARJETAS:

2018												2019													
ENE	FEB	MAR	ABR	MAY		JUN		JUL	AGO	SEP	OCT	NOV	DIC	ENE	FEB	MAR	ABR	MAY	JUN	JUL	AGO	SEP	OCT	NOV	DIC
				1	2	3	4	5		6	5						7		8						



CARACTERIZACIÓN INTERMEDIA DE LOS RESIDUOS (Septiembre 2018)

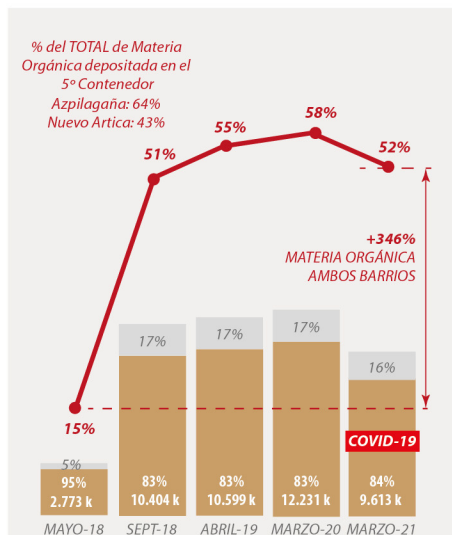
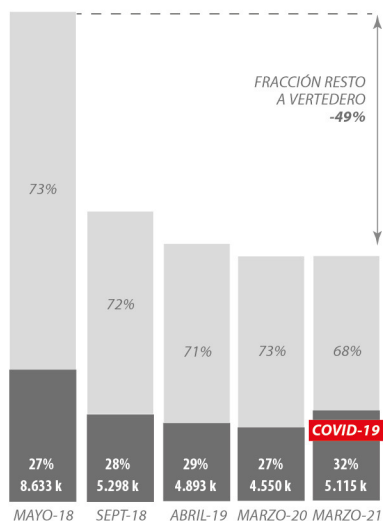
DESARROLLO DE LA PRUEBA PILOTO-1
(caracterización de Septiembre 2018)



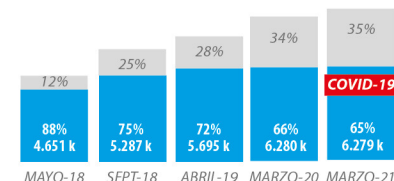
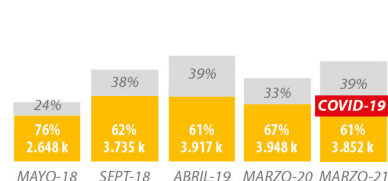
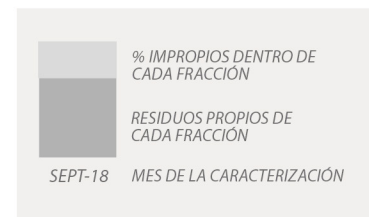
PORCENTAJE DE M.O. SEPARADA EN ORIGEN
Objetivos PRN 2020: 50%- Improp 20% / 2022: 70%- Improp 10%

CARACTERIZACIÓN FINAL DE RESIDUOS

ANÁLISIS DE LA CARACTERIZACIÓN DE RESIDUOS (4 Fracciones)
EN LA PRUEBA PILOTO AZPILAGAÑA - NUEVO ARTICA
Resultados de ambos barrios



5ª CARACTERIZACIÓN
MARZO 2021 (1/03-31/03)
Los 12 MESES transcurridos desde la 4ª Caracterización (marzo 2020) han coincidido en su totalidad con la PANDEMIA DE LA COVID-19





+382%

La Materia Orgánica neta pasa del 15% al 55% depositada en el 5º Contenedor (un 65% en Azpilagaña). Esta evolución representa un incremento del 382% de la **Materia Orgánica** depositada correctamente.

Impropios el 17%
(antes el 5%)



-48%

Se reduce prácticamente a la mitad (un 48%) el volumen de **Fracción Resto**.



+50%

Aumentan en un 85% la recogida separada del contenedor de envases. Y, con ello, un incremento del 50% los **Envases** depositados en su contenedor.



+22,5%

Aumentan en un 50% la recogida separada del contenedor de Papel-Cartón. Y con ello, un incremento del 22,5% de **Papel-Cartón** depositado en su contenedor.

Experiencia piloto de nuevo sistema de apertura de contenedores.

Año 2018



Efectos
colaterales



Incremento de
bolsas mal
depositadas

Incremento de
depósitos
inadecuados
(impropios)

Campañas de comunicación permanentes (años 2018, 2020 y 2021)

→ La propuesta de intervención

ESTRATEGIA DE COMUNICACIÓN

- a/ Trabajadores/as MCP de las zonas
- b/ Ayuntamientos
- c/ Agentes sociales
- d/ Agencias inmobiliarias
- e/ Centro educativo



1

Fase de comunicación general a toda la ciudadanía. (15 días)

2

Fase de acciones dirigidas a la ciudadanía del entorno del PCC. (15 días)

3

Fase de acciones dirigidas a destinatarios específicos.

PROPUESTA

A la vista del estudio, la propuesta es:

CONTENEDORES DE MATERIA
ORGÁNICA y DE FRACCIÓN RESTO

CERRADOS Y CON APERTURA
CON TARJETA VINCULADA A LOS
DOMICILIOS



Recogida separada Materia Orgánica



WWW.MCP.ES